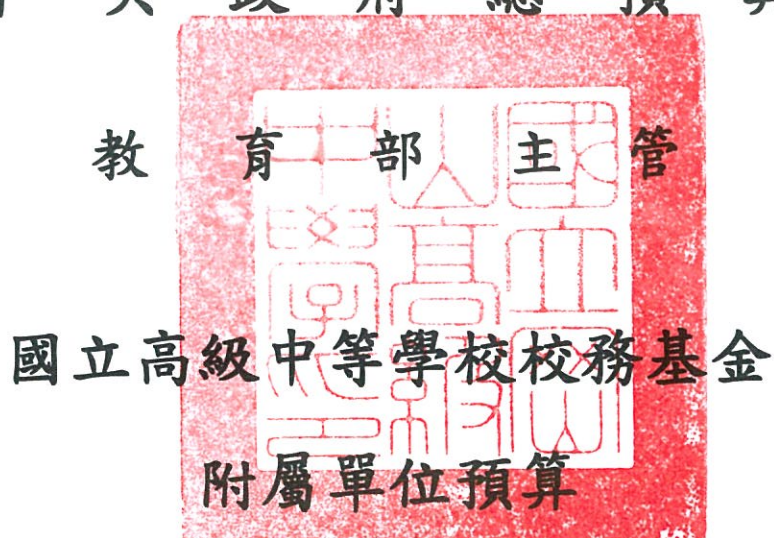


(作業基金適用)

中華民國 108 年度
(108 年 01 月 01 日至 108 年 12 月 31 日)

中 央 政 府 總 預 算



(國立岡山高級中等學校)

(非營業部分)

國立岡山高級中等學校 編

國立岡山高級中學校務基金

預 算 目 次

中華民國 108 年度

一、業務計畫及預算說明.....	第 1-8 頁
二、預算主要表	
(一) 收支預計表及說明.....	第 9-10 頁
(二) 餘絀撥補預計表.....	第 11 頁
(三) 現金流量預計表及補充說明.....	第 12-14 頁
三、預算明細表	
(一) 教學收入明細表.....	第 15 頁
(二) 其他業務收入明細表.....	第 16 頁
(三) 業務外收入明細表.....	第 17 頁
(四) 教學成本明細表.....	第 18-23 頁
(五) 其他業務成本明細表及說明.....	第 24-25 頁
(六) 管理及總務費用明細表及說明.....	第 26-27 頁
(七) 其他業務費用明細表及說明.....	第 28-29 頁
(八) 業務外費用明細表及說明.....	第 30-31 頁
(九) 固定資產建設改良擴充明細表.....	第 32-33 頁
(十) 固定資產建設改良擴充資金來源明細表.....	第 34-35 頁
(十一) 固定資產建設改良擴充計畫預期進度明細表.....	第 36-37 頁
(十二) 資產折舊明細表.....	第 38-39 頁
(十三) 資產報廢明細表.....	第 40 頁
(十四) 基金數額增減明細表.....	第 41 頁
四、預算參考表	
(一) 預計平衡表.....	第 42 頁
(二) 5 年來主要營運項目分析表.....	第 43 頁
(三) 員工人數彙計表.....	第 44 頁
(四) 用人費用彙計表.....	第 45-46 頁
(五) 各項費用彙計表.....	第 47-48 頁
五、附錄	
(一) 一般建築及設備計畫之分年性項目明細表.....	第 49 頁

國立岡山高中
校務基金業務計畫及預算說明

中華民國 108 年度

壹、基金概況

一、設立宗旨

本校為因應高級中學發展趨勢，提升財務經營管理成效及整體資源運用效益，加強學校成本及效益觀念，自 99 年度起設置學校校務基金，本基金主要任務在配合國家中等教育發展政策，充實學校軟硬體設備，提升教育品質，培養健全青年，奠定未來研究學術及學習專門知能之基礎。

二、組織概況

本校置校長 1 人，綜理校務，並置秘書 1 人，綜理秘書事務，下設教務處、學生事務處、總務處、輔導室、圖書館、人事室、主計室等行政單位。各單位分辦業務如下：

- (一) 教務處：辦理入學註冊、教學研究、課程編排及學籍管理、教學實驗等教務有關事務。內設註冊組、教學組、設備組、實驗研究組、課程事務組。
- (二) 學生事務處：辦理學生生活輔導教育及德育、體育運動、運動傷害保健及營養、學生社團活動等學生事務有關事務。內設生活輔導組、訓育組、衛生保健組、體育運動組。
- (三) 總務處：綜理文書收發及檔案管理、現金出納、票據證券保管及財產管理、校舍修繕、物品採購等總務事務，內設庶務組、出納組、文書組。
- (四) 輔導室：輔導學生性向、心理諮商與升學輔導等計畫。
- (五) 圖書館：掌理圖書之採編、閱覽、典藏及資訊管理等事務，內設技術服務組。
- (六) 人事室：辦理組織編制、任免遷調、考核獎懲、退休撫卹、待遇福利、差勤管理、人事資料查核等事務。
- (七) 主計室：掌理歲計、會計、統計及內部審核等事務。

三、基金之屬性：

本基金係預算法第 4 條第 1 項第 2 款所定，凡經付出仍可收回，而非用於營業之作業基金，並編製附屬單位預算。

貳、前年度及上年度已過期間預算執行情形(106 年度決算結果及 107 年度預算截至 107 年 6 月 30 日止執行情形)：

一、前(106)年度決算結果：

- (一) 業務收入：預計業務收入 1 億 8,182 萬 4,000 元，實際業務收入 1 億 8,474 萬 3,228 元，較預計數增加 291 萬 9,228 元，增加 1.61%。
- (二) 業務成本與費用：預計業務成本與費用 2 億 410 萬 7,000 元，實際業務成本與費用 1 億 9,620 萬 3,444 元，較預計數減少 790 萬 3,556 元，減少 3.87%。
- (三) 業務外收入：預計業務外收入 211 萬 6,000 元，實際業務外收入 290 萬 4,024 元，較預計數增加 78 萬 8,024 元，增加 37.24%。
- (四) 業務外費用：預計業務外費用 206 萬 8,000 元，實際業務外費用 189 萬 342 元，較預計數減少 17 萬 7,658 元，減少 8.59%。
- (五) 本期短絀：預計短絀 2,223 萬 5,000 元，實際短絀 1,044 萬 6,534 元，較預計數減少短絀 1,178 萬 8,466 元，減少 53.02%。

二、上(107)年度截至 6 月底止預算執行情形：

- (一) 業務收入：業務收入實際數 1 億 792 萬 7,838 元，較分配預算數 1 億 288 萬元，增加 504 萬 7,838 元，約 4.91%。
- (二) 業務成本與費用：業務成本實際數 1 億 938 萬 4,448 元，較分配預算數 1 億 885 萬元，減少 53 萬 4,448 元，約 0.49%。
- (三) 業務外收入：業務外收入實際數 101 萬 1,647 元，較分配預算數 104 萬 9,000 元，減少 3 萬 7,353 元，約 3.56%。
- (四) 業務外費用：業務外費用實際數 61 萬 6,473 元，較分配預算數 104 萬 9,000 元，減少 43 萬 2,527 元，約 41.23%。
- (五) 收支餘絀：上半年結算實際短絀數 106 萬 1,436 元，較分配預算短絀數 597 萬元，減少短絀 490 萬 8,564 元，約 -82.22%。

參、業務計畫

一、營運計畫：

- (一) 教學目標：本年度預計學生 1,583 人，並達成業務總收入 1 億 8,202 萬 8 千元，業務總成本與費用 2 億 51 萬 2 千元。
- (二) 教育目標：推動高中優質化及適性均質化方案，發展素養導向課程，深化教師專業知能，並精進學校團隊動能，心懷本校「卓越岡中、心之所衷」之願景，完成總體課程規劃，以期適性揚才，學校永續發展，落實十二年國民基本教育課程綱要之精神。
- (三) 服務社會目標：
 - 1. 提供學校場地設施供外界租借，以充分運用教育資源，並提升服務品質，開拓學校自有財源。
 - 2. 辦理推廣教育，以學校師資與設備提供社會人士參與學習，實踐終身學習的目標。
 - 3. 建構社區跨校教師社群，以專業增能活動進行合作、共享教育資源，以提升教師專業知能。
 - 4. 社區合作、開發跨校特色課程級教材，提供多元學習內容，豐富社區學子學習歷程。

二、固定資產之建設、改良、擴充與其資金來源及其投資計畫之成本與效益分析：

- (一) 一般建築及設備計畫：本年度預計編列 5,511 萬 8 千元，編列項目如下：

一、分年性項目：預計編列房屋及建築 3,790 萬元，係本校忠孝樓新建工程，總經費計 8,934 萬元，分 2 年編列預算，本年度編列 3,790 萬元。內容詳附表 2-1。

二、一次性項目：預計編列 1,721 萬 8 千元，明細如下：

- 1. 機械及設備 902 萬 8 千元，係購置個人電腦、筆記型電腦、實驗模組及投影機等。
(自籌 238 萬 7 千元、年度預算 49 萬 8 千元、預計年度中補助 614 萬 3 千元)
- 2. 交通及運輸設備 208 萬元，係購置氣冷式冷氣機等。(預計年度中補助 208 萬元)
- 3. 什項設備 611 萬元，係購置飲水機、影印機、充實體育設備及圖書等。
(年度預算 119 萬 6 千元、預計年度中補助 491 萬 4 千元)

附表 2-1

(二)、忠孝樓新建工程計畫

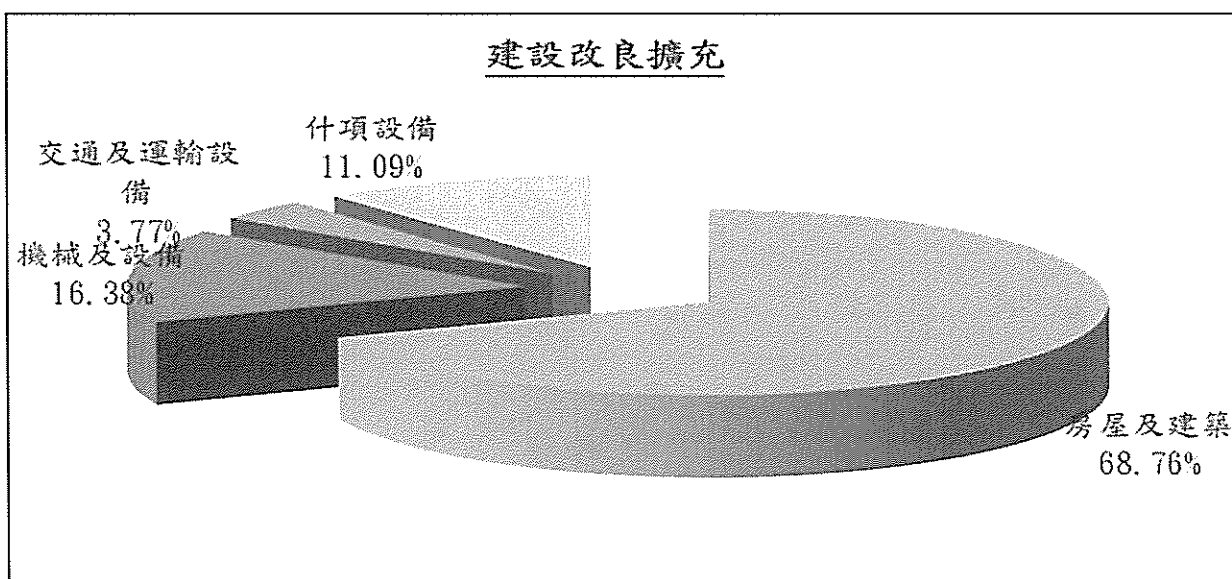
1. 計畫目的:解決教室空間不足、提高每位學生教學使用面積、增強學校競爭優勢。
2. 計畫內容: 預計興建地上三層樓之鋼筋混凝土構造物，總面積約 3,500 平方公尺。
3. 計畫期間: 108 年度至 109 年度。
4. 計畫投資總額及資金來源: 工程總經費 8,934 萬元，108 年度編列 3,790 萬元，109 年度預計編列 5,144 萬元。資金來源係國庫增撥年度預算 7,570 萬 8 千元，營運資金 1,363 萬 2 千元。

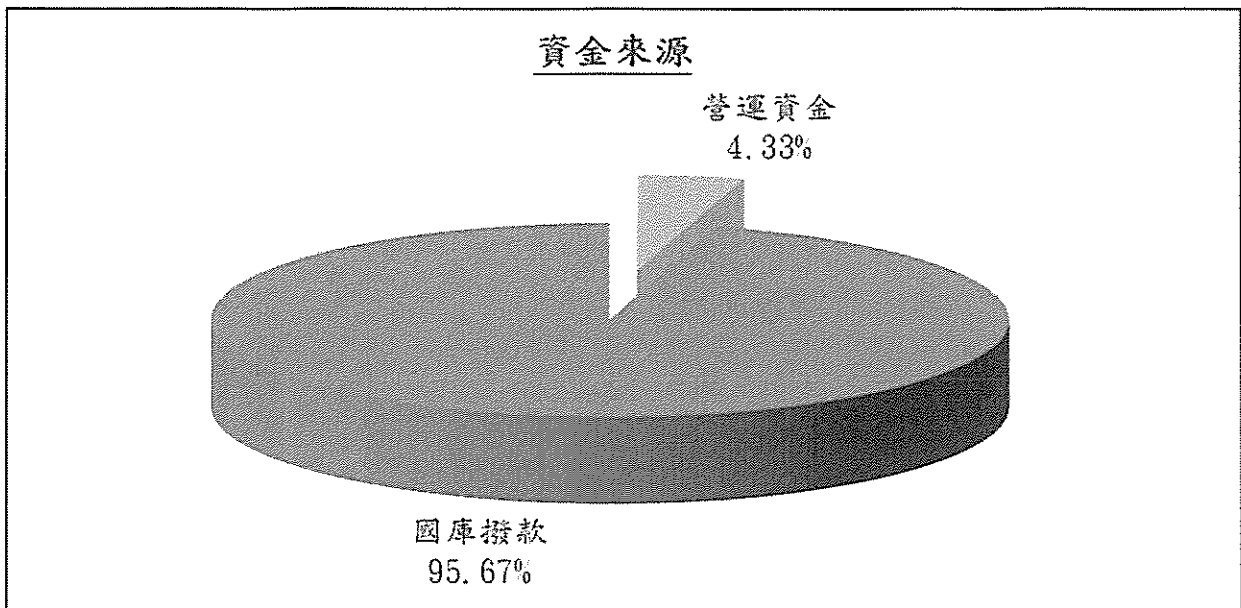
單位：千元

年 度	預 算 數	資 金 來 源			
		自有資金		外借資金	
		項 目	金 額	項 目	金 額
108	37,900	國庫撥款	37,900		
109	51,440	國庫撥款	37,808		
		營運資金	13,632		
合 計	89,340		89,340		

5. 效益分析:可有效解決普通教室老舊及教學空間不足的問題，預期效益如下：
 1. 教學空間增加，提供師生良好教學環境及設施，有效提升教學品質。
 2. 專科教室及普通教室的全盤調整，增強教室管理效率及新課綱課程教學空間。
 3. 老舊教室改善後能吸引社區學子就近入學，對招生有極大助益，增強學校競爭優勢。

(三) 固定資產之建設改良擴充與其資金來源，以圖表例示如下：





單位：新臺幣千元

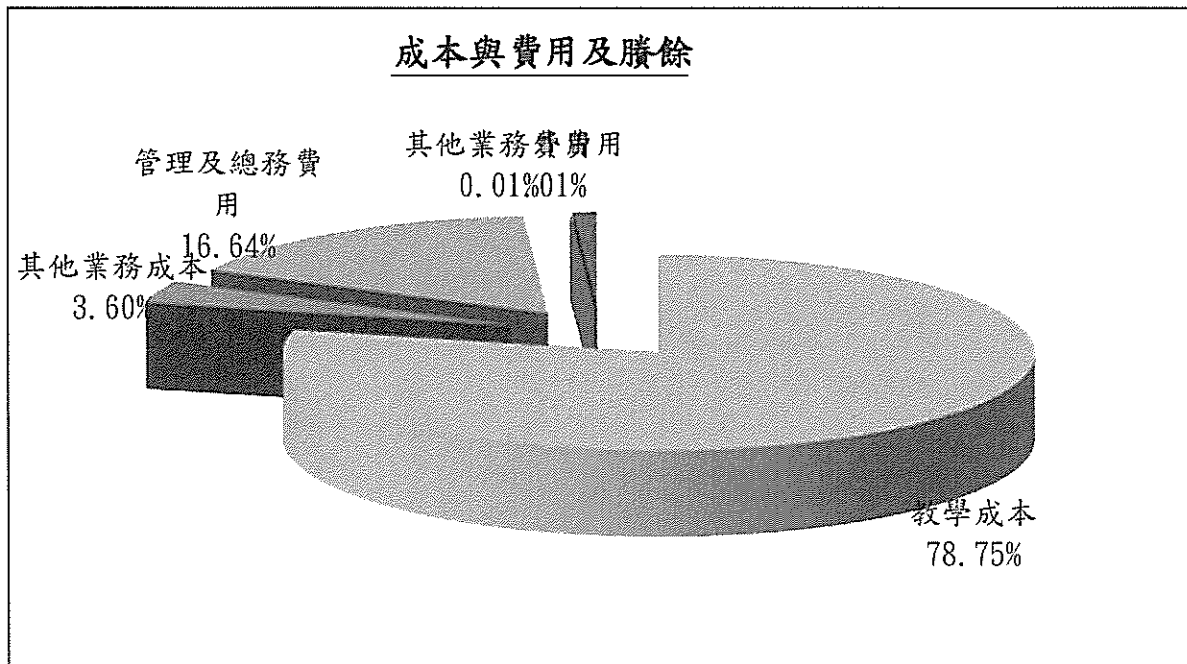
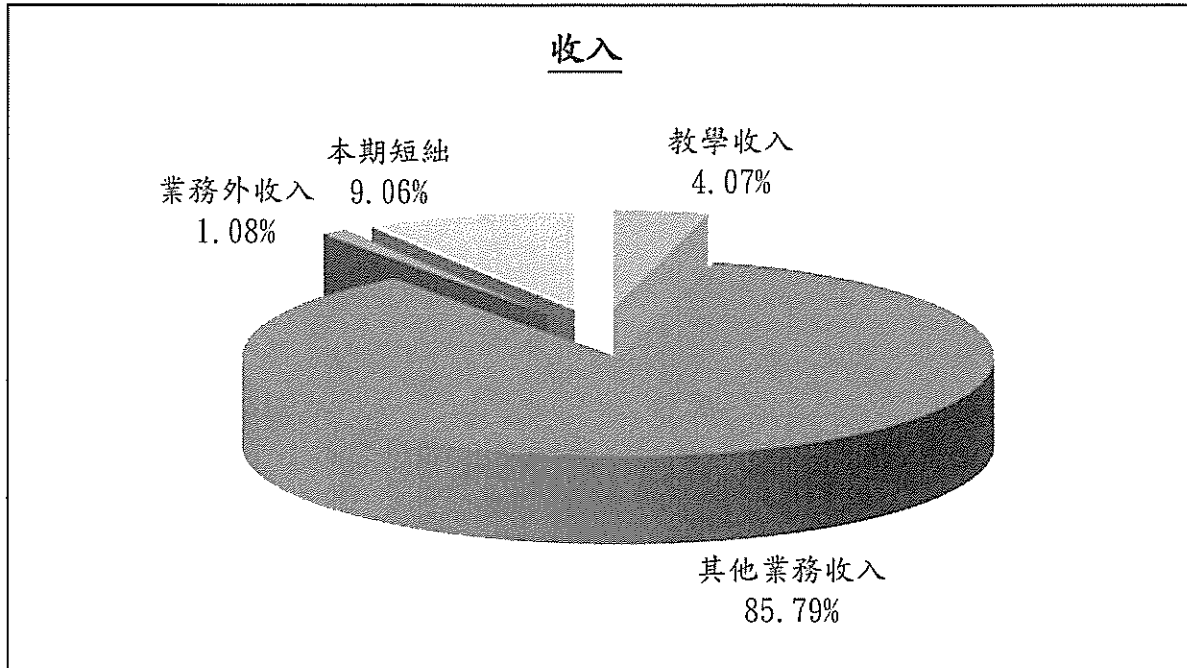
建設改良擴充	108 年度預算	資 金 來 源	108 年度預算
(一)不動產、廠房及設備	55,118	營運資金	2,387
房屋及建築	37,900	國庫撥款	52,731
機械及設備	9,028		
交通及運輸設備	2,080		
什項設備	6,110		
合 計	55,118	合 計	55,118

肆、本年度預算概要：

一、業務收支及餘絀之預計：

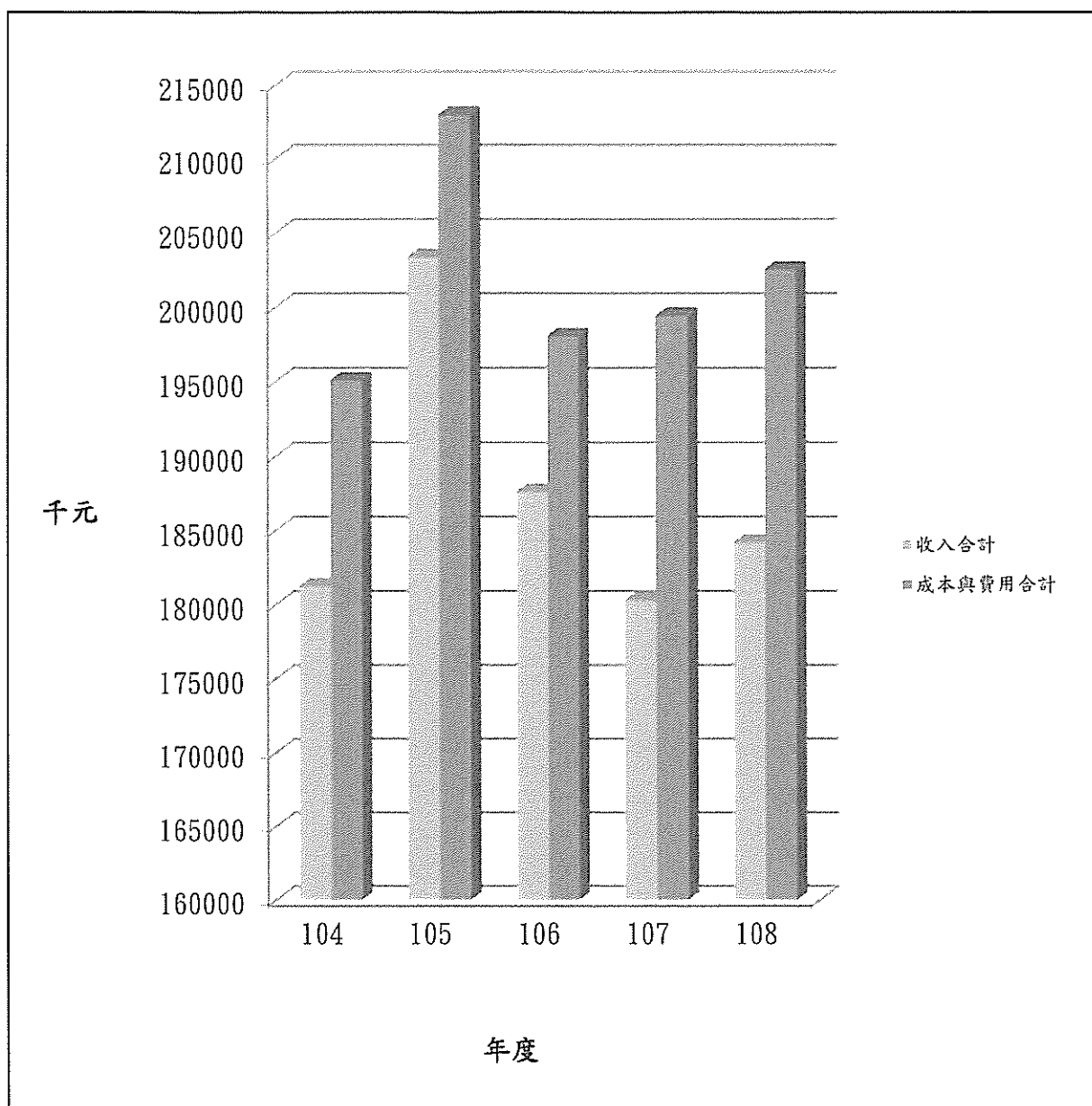
- (一)本年度業務收入 1 億 8,202 萬 8 千元，其中教學收入 823 萬 6 千元、其他業務收入 1 億 7,379 萬 2 千元。
- (二)本年度業務外收入 219 萬 7 千元，其中財務收入 33 萬 4 千元、其他業務外收入 186 萬 3 千元。
- (三)本年度業務成本與費用 2 億 51 萬 2 千元，其中教學成本 1 億 5,951 萬 3 千元、其他業務成本 728 萬 4 千元、管理及總務費用 3,370 萬 3 千元、其他業務費用 1 萬 2 千元。
- (四)本年度業務外費用 205 萬 6 千元。
- (五)本年度收支相抵後本期短絀 1,834 萬 3 千元。

108 年度收入、成本與費用及賸餘



		單位：新臺幣千元	
收入	108 年度預算	成本與費用及賸餘	108 年度預算
業務收入	182,028	業務成本與費用	200,512
教學收入	8,236	教學成本	159,513
其他業務收入	173,792	其他業務成本	7,284
業務外收入	2,197	管理及總務費用	33,703
本期短絀	18,343	其他業務費用	12
		業務外費用	2,056
收入及短絀總額	202,568	成本、費用總額	202,568

最近五年收入與費用



單位：新台幣千元

項目	104年度決算	105年度決算	106年度決算	107年度預算	108年度預算
收入					
業務收入	178,836	200,691	184,743	178,201	182,028
業務外收入	2,434	2,718	2,904	2,137	2,197
收入合計	181,270	203,409	187,647	180,338	184,225
費用					
業務成本與費用	193,433	211,418	196,203	197,345	200,512
業務外費用	1,690	1,602	1,890	2,115	2,056
成本與費用合計	195,123	213,020	198,093	199,460	202,568

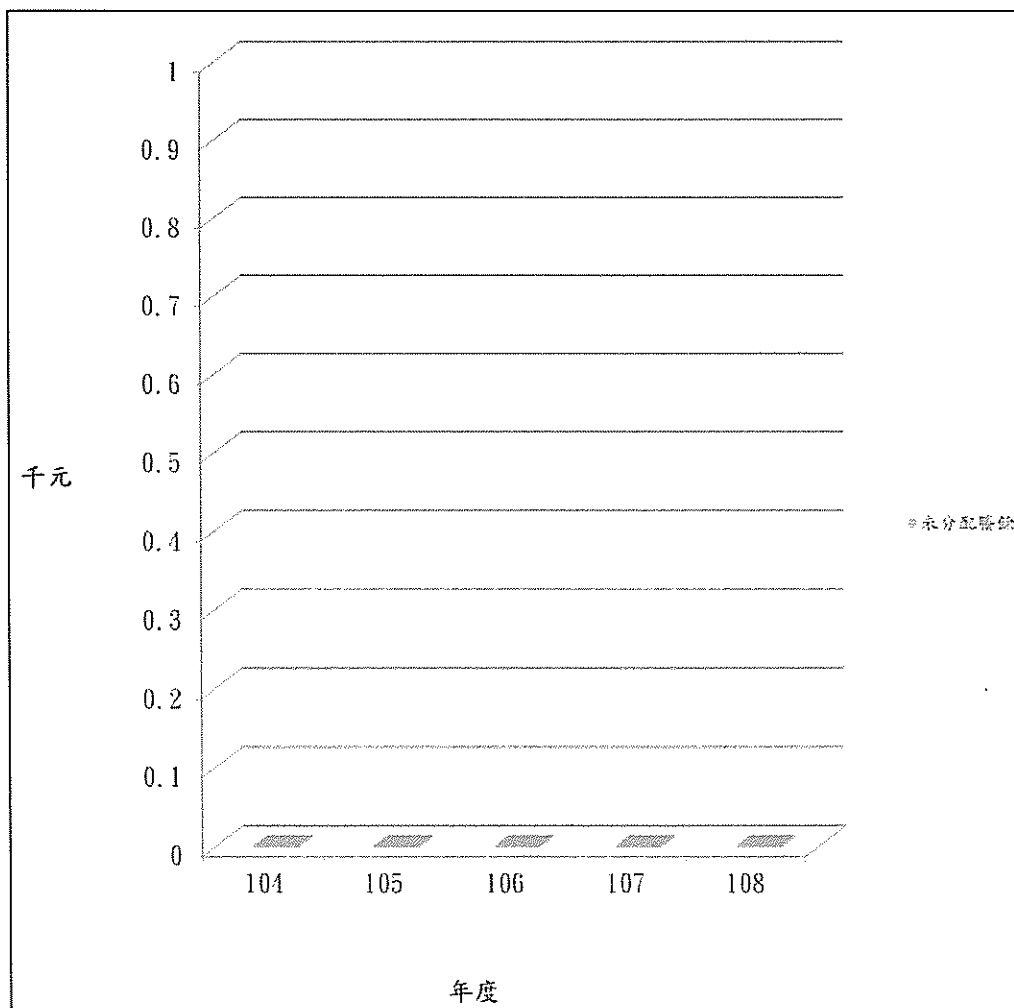
註：104 至 106 年度決算數為審定決算數；107 年度預算經立法程序公布者，為法定預算數，未完成相關程序者，為預算案數。以下各表同。

二、餘絀撥補之預計：本年度收支相抵後，本期短絀為 1,834 萬 3 千元，加計前期待填補短絀 1,056 萬 8 千元，短絀計 2,891 萬 1 千元。本年度預計撥用公積填補 100 萬元，待填補短絀計 2,791 萬 1 千元。

108 年度賸餘分配

填補累積短絀			中央政府所得		
提存公積			留存非營業基金		
賸餘撥充基金數					
解繳公庫淨額					
其他依法分配數					
未分配賸餘					
合 計			合 計		

最近五年賸餘分配



項目	104 年度決算	105 年度決算	106 年度決算	107 年度預算	108 年度預算
賸餘分配					
合計					

註：104 至 106 年度決算數為審定決算數；107 年度預算經立法程序公布者，為法定預算數，未完成相關程序者，為預算案數。以下各表同。

三、現金流量之預計：

(一) 預計業務活動之淨現金流入 155 萬 7 千元，包括：

1. 本期短絀 1,834 萬 3 千元。
2. 調整非現金項目 1,990 萬元，係為折舊、減損及折耗 1,648 萬元及攤銷 342 萬元。

(二) 預計投資活動之淨現金流出 6,304 萬 3 千元，包括：

1. 增加增加不動產、廠房及設備 5,511 萬 8 千元。
2. 增加無形資產及其他資產 792 萬 5 千元。

(三) 預計籌資活動之淨現金流入 6,055 萬 8 千元，包括：

1. 增加基金 6,055 萬 8 千元，係國庫撥款增置固定資產 5,273 萬 1 千元及國庫撥款增置遞延資產 782 萬 7 千元。

(四) 預計本期現金及約當現金淨減 92 萬 8 千元。

(五) 預計期末現金及約當現金 3,555 萬 1 千元。

(六) 預計不影響現金流量之投資與籌資活動：

1. 盈餘分配與虧損填補之金額-撥用公積 100 萬元。
2. 應付代管資產轉列受贈公積數同額增加 454 萬元。

四、補辦預算事項： 無

伍、其他：

成本分析：預計全年教學研究及訓輔 1,583 人，總成本 1 億 5,941 萬 5 千元，單位成本為 10 萬 704.36 元。

預算主要表

國立岡山高級中學校務基金 收支餘絀預計表

中華民國108年度

單位：新臺幣千元

前年度決算數		科 目	本年度預算數		上年度預算數		比較增減(-)	
金 額	%		金 額	%	金 額	%	金 額	%
184,743	100.00	業務收入	182,028	100.00	178,201	100.00	3,827	2.15
11,504	6.23	教學收入	8,236	4.52	9,203	5.16	-967	-10.51
25,531	13.82	學雜費收入	25,264	13.88	25,664	14.40	-400	-1.56
-17,320	-9.38	學雜費減免	-17,134	-9.41	-17,397	-9.76	263	-1.51
3,274	1.77	建教合作收入	52	0.03	870	0.49	-818	-94.02
19	0.01	推廣教育收入	54	0.03	66	0.04	-12	-18.18
173,239	93.77	其他業務收入	173,792	95.48	168,998	94.84	4,794	2.84
152,434	82.51	學校教學研究補助收入	157,750	86.66	151,637	85.09	6,113	4.03
11,697	6.33	其他補助收入	6,800	3.74	7,650	4.29	-850	-11.11
9,108	4.93	雜項業務收入	9,242	5.08	9,711	5.45	-469	-4.83
196,203	106.20	業務成本與費用	200,512	110.15	197,345	110.74	3,167	1.60
151,269	81.88	教學成本	159,513	87.63	154,571	86.74	4,942	3.20
149,029	80.67	教學研究及訓輔成本	159,415	87.58	153,651	86.22	5,764	3.75
2,221	1.20	建教合作成本	48	0.03	860	0.48	-812	-94.42
19	0.01	推廣教育成本	50	0.03	60	0.03	-10	-16.67
10,623	5.75	其他業務成本	7,284	4.00	8,348	4.68	-1,064	-12.75
559	0.30	學生公費及獎勵金	484	0.27	698	0.39	-214	-30.66
10,064	5.45	雜項業務成本	6,800	3.74	7,650	4.29	-850	-11.11
34,300	18.57	管理及總務費用	33,703	18.52	34,415	19.31	-712	-2.07
34,300	18.57	管理費用及總務費用	33,703	18.52	34,415	19.31	-712	-2.07
12	0.01	其他業務費用	12	0.01	11	0.01	1	9.09
12	0.01	雜項業務費用	12	0.01	11	0.01	1	9.09
-11,460	-6.20	業務賸餘（短絀）	-18,484	-10.15	-19,144	-10.74	660	-3.45
2,904	1.57	業務外收入	2,197	1.21	2,137	1.20	60	2.81
409	0.22	財務收入	334	0.18	334	0.19	0	0.00
409	0.22	利息收入	334	0.18	334	0.19	0	0.00
2,495	1.35	其他業務外收入	1,863	1.02	1,803	1.01	60	3.33
933	0.51	資產使用及權利金收入	975	0.54	1,053	0.59	-78	-7.41
88	0.05	違規罰款收入	0	0.00	0	0.00	0	
1,191	0.64	受贈收入	800	0.44	660	0.37	140	21.21
283	0.15	雜項收入	88	0.05	90	0.05	-2	-2.22
1,890	1.02	業務外費用	2,056	1.13	2,115	1.19	-59	-2.79
1,890	1.02	其他業務外費用	2,056	1.13	2,115	1.19	-59	-2.79
1,890	1.02	雜項費用	2,056	1.13	2,115	1.19	-59	-2.79
1,014	0.55	業務外賸餘（短絀）	141	0.08	22	0.01	119	540.91
-10,446	-5.65	本期賸餘（短絀）	-18,343	-10.08	-19,122	-10.73	779	-4.07

註：1. 前年度決算數為配合導入企業會計準則科目重分類之數。

2. 百分比及前年度決算數細數之和與總數或略有出入，係四捨五入關係。以下各表同。

國立岡山高級中學校務基金
收支餘絀預計表說明
中華民國108年度

本年度收支預計情形如下：

一、業務收支：

(一) 本年度業務收入1億8,202萬8千元，內容如下：

1. 教學收入823萬6千元，含學雜費收入淨額813萬元、建教合作收入5萬2千元、推廣教育收入5萬4千元。
2. 其他業務收入1億7,379萬2千元，含學校教學研究補助收入1億5,775萬元、其他補助收入680萬元、雜項業務收入924萬2千元。

(二) 本年度業務成本與費用2億51萬2千元，內容如下：

1. 教學成本1億5,951萬3千元，係支付教學訓輔有關之用人費用、業務費用等支出。
2. 其他業務成本728萬4千元，係支付原住民學生助學金及年度中補助計畫支出等。
3. 管理及總務費用3,370萬3千元，係支付校務行政有關之用人費用、業務費用等支出。
4. 其他業務費用1萬2千元，主要為辦理體育班招生相關試務費用。

二、業務外收支：

(一) 本年度業務外收入219萬7千元，內容如下：

1. 財務收入33萬4千元，係公庫存款利息收入。
2. 其他業務外收入186萬3千元，含資產使用及權利金收入97萬5千元、受贈收入80萬元、雜項收入8萬8千元。

(二) 業務外費用205萬6千元，係其他業務外費用，主要為學生宿舍冷氣電費、場地出借清潔維護費及外界捐款學生獎助學金等。

三、本年度收支相抵預計短絀1,834萬3千元。

四、國庫撥款1億5,775萬元，係學校教學研究補助收入。

國立岡山高級中學校務基金
餘絀撥補預計表

中華民國108年度

單位：新臺幣千元

上年度預算數		項 目	本年度預算數		說 明
金 額	%		金 額	%	
		賸餘之部			
		本期賸餘			
		前期末分配賸餘			
		追溯適用及追溯重編之影響數			
		公積轉列數			
		分配之部			
		填補累積短絀			
		提存公積			
		賸餘撥充基金數			
		解繳公庫淨額			
		其他依法分配數			
		未分配賸餘			
43,162	100.00	短絀之部	28,911	100.00	
19,122	44.30	本期短絀	18,343	63.45	
24,040	55.70	前期待填補之短絀	10,568	36.55	
		追溯適用及追溯重編之影響數			
20,960	48.56	填補之部	1,000	3.46	
		撥用賸餘			
20,960	48.56	撥用公積	1,000	3.46	
		折減基金			
		公庫撥款			
22,202	51.44	待填補之短絀	27,911	96.54	

國立岡山高級中學校務基金
現金流量預計表

中華民國108年度

單位：新臺幣千元

項 目	預 算 數	說 明
▼業務活動之現金流量	1,557	
本期賸餘（短絀）	-18,343	
利息股利之調整	-334	
利息收入	-334	
未計利息股利之本期賸餘（短絀）	-18,677	
調整項目	19,900	折舊16,480千元、攤銷3,420千元。
折舊、減損及折耗	16,480	折舊：土地改良物460千元、房屋及建築1,318千元、機械及設備6,360千元、交通及運輸設備602千元、什項設備3,200千元、代管資產4,540千元。
土地改良物	460	
房屋及建築	1,318	
機械及設備	6,360	
交通及運輸設備	602	
什項設備	3,200	
代管資產	4,540	
攤銷	3,420	攤銷電腦軟體199千元、遞延費用3,221千元。
攤銷電腦軟體	199	
其他攤銷費用	3,221	
未計利息股利之現金流入（流出）	1,223	
收取利息	334	
▼業務活動之淨現金流入（流出）	1,557	
▼投資活動之現金流量	-63,043	
增加不動產、廠房及設備、礦產資源	-55,118	
增加不動產、廠房及設備	-55,118	
固定資產之增置	-55,118	國庫撥款增加房屋及建築37,900千元、機械及設備6,641千元、交通及運輸設備2,080千元、什項設備6,110千元；動用營運資金增加機械及設備2,387千元。
房屋及建築	-37,900	
機械及設備	-9,028	
交通及運輸設備	-2,080	
什項設備	-6,110	
增加無形資產及其他資產	-7,925	國庫撥款增加遞延借項7,827千元；動用營運資金增加無形資產98千元。
增加無形資產	-98	
增加其他資產	-7,827	
投資活動之淨現金流入（流出）	-63,043	
▼籌資活動之現金流量	60,558	
增加基金、公積及填補短絀	60,558	
增加基金	60,558	國庫撥款增加基金60,558千元，係增置固定資產52,731千元及遞延借項7,827千元。
公庫撥款增置固定資產	52,731	

國立岡山高級中學校務基金
現金流量預計表

中華民國108年度

單位：新臺幣千元

項 目	預 算 數	說 明
公庫增撥遞延資產	7,827	
▼籌資活動之淨現金流入(流出)	60,558	
▼匯率影響數	0	
▼現金及約當現金之淨增(淨減)	-928	
▼期初現金及約當現金	36,479	
▼期末現金及約當現金	35,551	
▼不影響現金流量之投資與籌資活動		
應付代管資產轉列受贈公積之金額	4,540	應付代管資產當年度折舊轉列受贈公積數。
盈餘分配與虧損填補之金額	-1,000	
提存(撥用-)公積	-1,000	撥用公積填補累計短絀。

國立岡山高級中學校務基金
現金流量預計表補充說明
中華民國108年度

不影響現金流量之投資與籌資活動：

- | | |
|-------------------|----------|
| 1.撥用公積填補累計短絀之金額 | 1,000千元。 |
| 2.應付代管資產轉列受贈公積之金額 | 4,540千元。 |

預算明細表

國立岡山高級中學校務基金

教學收入明細表

中華民國108年度

單位：新臺幣千元

科目及營運項目	單位	預 算 數			說 明
		數 量	單 價(元)	金 額	
教學收入				8,236	教學收入8,236千元，係學雜費收入淨額8,130千元、建教合作收入52千元、推廣教育收入54千元。
學雜費收入	人	1,583	15,959.57	25,264	學雜費收入數。
日間部	人	1,583	15,959.57	25,264	本校學生1,583人，學雜費收入25,264千元。
學雜費減免				-17,134	學雜費減免(特殊境遇家庭子女減免11千元、優秀清寒前3名學生減免1,795千元、低收入戶學生減免598千元、中低收入戶學生減免114千元、輕度身障生及身障人士子女減免50千元、中度身障生及身障人士子女減免66千元、重度身障生及身障人士子女減免144千元、軍公教遺族及傷殘軍子女就學減免16千元、家戶所得148萬以下免學費14,340千元，合計17,134千元。
建教合作收入				52	年度中委辦計畫經費52千元。
其他				52	
推廣教育收入				54	辦理童軍營隊54千元。

國立岡山高級中學校務基金

其他業務收入明細表

中華民國108年度

單位：新臺幣千元

科目及業務項目	預算數	說明
其他業務收入	173,792	學校教學研究補助收入157,750千元、其他補助收入6,800千元、雜項業務收入9,242千元，合計173,792千元。
學校教學研究補助收入	157,750	教育部核給之教學研究補助收入。
教育部核給年度補助	157,750	教育部核給之教學研究補助收入(含競爭型計畫-就近入學獎學金600千元，學生工讀獎助金437千元)
其他補助收入	6,800	教育部年度中核給補助6,800千元。
教育部核給年度補助	6,800	教育部年度中核給補助6,800千元。
雜項業務收入	9,242	實習實驗費400千元、電腦使用費850千元、體育班招生入學報名費12千元、學生重補修學分費680千元、課業輔導費7,300千元。

國立岡山高級中學校務基金
業務外收入明細表
中華民國108年度

單位：新臺幣千元

科目及業務項目	預算數	說 明
業務外收入	2,197	財務收入334千元、其他業務外收入1,863千元，合計2,197千元。
財務收入	334	
利息收入	334	公庫活期存款及定期存款利息收入。
其他業務外收入	1,863	
資產使用及權利金收入	975	場地設施外借之收入885千元、學生宿舍費收入90千元。
受贈收入	800	外界捐贈之學生獎助學金等。
雜項收入	88	學生申請成績單等證明文件收入15千元、招標文件圖說費收入3千元、資源回收及廢舊物資售價70千元。

國立岡山高級中學校務基金
教學成本明細表
中華民國108年度

科目及營運項目	單位	本年度預算數			上年
		數量	平均單位成本(元)	金額	數量
教學成本				159,513	
教學研究及訓輔成本	人	1,583.00	100,704.36	159,415	1,608.00
用人費用				137,834	
正式員額薪資				92,901	
聘僱及兼職人員薪資				7,090	
超時工作報酬				870	
獎金				19,814	
退休及卹償金				7,570	
福利費				9,589	
服務費用				4,262	
水電費				1,605	
郵電費				12	
旅運費				420	
印刷裝訂與廣告費				308	
修理保養及保固費				1,366	
保險費				16	
一般服務費				214	
專業服務費				321	
材料及用品費				1,482	
使用材料費				21	
用品消耗				1,461	
租金與利息				85	
交通及運輸設備租金					
什項設備租金				85	
折舊、折耗及攤銷				14,586	
不動產、廠房及設備折舊				7,408	
其他折舊性資產折舊				3,838	
攤銷				3,340	
會費、捐助、補助、分攤、救助(濟)與交流活動費				1,166	
會費				4	
捐助、補助與獎助				1,137	
競賽及交流活動費				25	
建教合作成本	仟元			48	
用人費用					
超時工作報酬					
服務費用				27	
水電費					
郵電費					
旅運費				4	

單位：新臺幣千元

度 預 算 數		前 年 度 決 算 數		
平均單位 成本(元)	金 額	數 量	平均單位 成本(元)	金 額
	154,571			151,269
95,554.10	153,651	1,587.00	93,906.11	149,029
	132,940			131,917
	89,198			88,412
	7,290			7,772
	798			743
	19,171			18,448
	7,200			6,987
	9,283			9,556
	4,439			2,438
	1,707			667
	12			66
	444			479
	393			125
	1,341			406
	16			18
	229			151
	297			526
	1,478			1,321
	21			
	1,457			1,321
	135			93
				14
	135			80
	14,430			13,040
	7,322			6,748
	3,848			3,848
	3,260			2,445
	229			220
	4			4
	200			194
	25			22
	860			2,221
	30			27
	30			27
	475			712
	58			68
	2			16
	72			35

國立岡山高級中學校務基金
教學成本明細表
中華民國108年度

科目及營運項目	單位	本年度預算數			上年
		數量	平均單位 成本(元)	金額	數量
印刷裝訂與廣告費				13	
修理保養及保固費					
一般服務費					
專業服務費				10	
材料及用品費				12	
用品消耗				12	
租金與利息				9	
地租及水租					
交通及運輸設備租金				9	
什項設備租金					
會費、捐助、補助、分攤、救助(濟)與交流活動費					
捐助、補助與獎助					
競賽及交流活動費					
推廣教育成本	仟元			50	
服務費用				31	
水電費				10	
修理保養及保固費					
保險費				6	
專業服務費				15	
材料及用品費				4	
用品消耗				4	
租金與利息				15	
交通及運輸設備租金				15	

單位：新臺幣千元

度 預 算 數		前 年 度 決 算 數		
平均單位 成本(元)	金 額	數 量	平均單位 成本(元)	金 額
	125			330
	26			10
				4
	192			251
	214			115
	214			115
	73			218
				122
	13			96
	60			
	68			1,150
	68			57
				1,093
	60			19
	41			1
	10			
	10			
	6			
	15			1
	4			18
	4			18
	15			
	15			

國立岡山高級中學校務基金

教學成本說明

中華民國108年度

科 目	說 明
510301 教學研究及訓輔成本	按本校現有45班，校長、教師及教官計107人，編列教學訓輔業務所需之經費。
510301-1100 正式員額薪資	教職員薪俸及專業加給等。
510301-1200 聘僱及兼職人員薪資	教師兼代課鐘點費、課業輔導及重補修鐘點費等。
510301-1300 超時工作報酬	兼任行政職務教師不休假加班費及教官值勤費。
510301-1500 獎金	教師及教官年終獎金、考績獎金。
510301-1600 退休及卹償金	提列教師及教官退撫基金。
510301-1800 福利費	教師教官公保、健保、軍保等保險費、健康檢查補助費、婚喪生育子女教育補助費、強制休假補助費及退休教師服務獎章獎勵金等。
510301-2100 水電費	教學及辦公用電費及水費等。
510301-2200 郵電費	郵資及數據通訊費等。
510301-2300 旅運費	教師出差及參加研習、學生代表學校參加競賽等旅費。
510301-2400 印刷裝訂與廣告費	教材印刷費、招生及業務宣導等費用。
510301-2500 修理保養及保固費	教學用各項設施維修保養費用。
510301-2600 保險費	交通指揮社學生保險等。
510301-2700 一般服務費	教師及教官文康活動費。
510301-2800 專業服務費	講座鐘點費、出席費、審查費及電腦軟體服務費等。
510301-3100 使用材料費	維修教學設備用零件。
510301-3200 用品消耗	教學用文具紙張、圖書雜誌及校園美化清潔用品、保健室藥品、實驗用品耗材等。
510301-4500 什項設備租金	各項活動租用音響設備等租金。
510301-5100 不動產、廠房及設備折舊	提列房屋及教學設備之折舊。
510301-5700 其他折舊性資產折舊	提列代管資產之折舊。
510301-5900 攤銷	電腦軟體及遞延借項攤銷。
510301-7100 會費	參加高級中學體育總會會費、中華民國舉重協會團體會費、中華民國擊劍協會團體會費等。
510301-7200 捐助、補助與獎助	含競爭型計畫-就近入學獎學金600千元及學生工讀獎助金437千元。
510301-7500 競賽及交流活動費	學生校外競賽活動之報名費。

國立岡山高級中學校務基金

教學成本說明

中華民國108年度

科 目	說 明
510303 建教合作成本 510303-2300 旅運費 510303-2400 印刷裝訂與廣告費 510303-2800 專業服務費 510303-3200 用品消耗 510303-4400 交通及運輸設備租金	國教署委辦計畫支出48千元。 委辦計畫人員旅費。 委辦計畫資料印刷費。 委辦計畫講座鐘點費。 委辦計畫所需用品等。 委辦計畫租車費。
510304 推廣教育成本 510304-2100 水電費 510304-2500 修理保養及保固費 510304-2600 保險費 510304-2800 專業服務費 510304-3200 用品消耗 510304-4400 交通及運輸設備租金	辦理童軍營隊相關支出50千元。 童軍營隊分攤之水電費。 辦理童軍營隊相關設備維護。 辦理童軍營隊學生之保險費。 童軍營隊之講座鐘點費等。 辦理童軍營隊所需文具物品費。 辦理童軍營隊所需租車費。

國立岡山高級中學校務基金
其他業務成本明細表

中華民國108年度

單位：新臺幣千元

前年度決算數	上年度預算數	科目及業務計畫項目	本年度預算數
10,623	8,348	其他業務成本	7,284
559	698	學生公費及獎勵金	484
559	698	會費、捐助、補助、分攤、救助（濟）與交流活動費	484
559	698	捐助、補助與獎助	484
10,064	7,650	雜項業務成本	6,800
5,083	4,053	服務費用	4,235
2		郵電費	
352	468	旅運費	390
574	950	印刷裝訂與廣告費	860
1,386	315	修理保養及保固費	700
70	57	保險費	22
1,218	985	一般服務費	985
1,481	1,278	專業服務費	1,278
3,097	1,862	材料及用品費	1,790
3,097	1,862	用品消耗	1,790
441	555	租金與利息	575
24		地租及水租	
367	475	交通及運輸設備租金	485
50	80	什項設備租金	90
1,444	1,180	會費、捐助、補助、分攤、救助（濟）與交流活動費	200
1,429	1,100	捐助、補助與獎助	120
15	80	競賽及交流活動費	80

國立岡山高級中學校務基金

其他業務成本說明

中華民國108年度

科 目	說 明
513001 學生公費及獎勵金	原住民助學金及軍公教遺族公費等481千元、特殊教育獎助學金3千元。
513001-7200 捐助、補助與獎助	原住民助學金及住宿伙食費、軍公教遺族公費及特殊教育獎助學金。
513098 雜項業務成本	教育部年度中補助高中優均質化等計畫經費6,800千元。
513098-2300 旅運費	高中優均質化等計畫所需旅費。
513098-2400 印刷裝訂與廣告費	高中優均質化等計畫所需印刷裝訂費及業務宣導費。
513098-2500 修理保養及保固費	高中優均質化等計畫之設備維護費。
513098-2600 保險費	高中優均質化等計畫活動參與學生平安保險費。
513098-2700 一般服務費	游泳池救生員補助計畫，增聘救生員2人工資455千元；均質化計畫，增聘專任助理1人酬金530千元。
513098-2800 專業服務費	高中優均質化等研習活動講師鐘點費等。
513098-3200 用品消耗	高中優均質化計畫等所需辦公及實驗用品。
513098-4400 交通及運輸設備租金	高中優均質化等計畫活動之車租。
513098-4500 什項設備租金	高中優均質化等計畫學生展演活動音響設備租金。
513098-7200 捐助、補助與獎助	國教署補助學生競賽活動獎學金等。
513098-7500 競賽及交流活動費	體育署補助體育班學生競賽活動報名費。

國立岡山高級中學校務基金
管理及總務費用明細表

中華民國108年度

單位：新臺幣千元

前年度決算數	上年度預算數	科目及業務計畫項目	本年度預算數
34,300	34,415	管理及總務費用	33,703
34,300	34,415	管理費用及總務費用	33,703
22,800	23,545	用人費用	23,701
13,733	15,367	正式員額薪資	15,451
422		聘僱及兼職人員薪資	
554	588	超時工作報酬	622
3,659	3,539	獎金	3,486
2,154	1,299	退休及卹償金	1,506
2,278	2,752	福利費	2,636
5,481	4,305	服務費用	4,299
1,623	1,948	水電費	1,948
240	334	郵電費	320
171	160	旅運費	160
32	30	印刷裝訂與廣告費	30
1,508	699	修理保養及保固費	699
33	48	保險費	48
716	528	一般服務費	526
1,061	462	專業服務費	472
96	96	公共關係費	96
729	322	材料及用品費	322
6	55	使用材料費	55
723	267	用品消耗	267
142	65	租金與利息	59
8		交通及運輸設備租金	
134	65	什項設備租金	59
5,133	6,170	折舊、折耗及攤銷	5,314
4,434	5,475	不動產、廠房及設備折舊	4,532
690	695	其他折舊性資產折舊	702
9		攤銷	80
13	6	稅捐與規費（強制費）	6
13	6	規費	6
2	2	會費、捐助、補助、分攤、救助（濟）與交流活動費	2
2	2	會費	2

國立岡山高級中學校務基金
管理及總務費用說明

中華民國108年度

科 目	說 明
515001 管理費用及總務費用	按本校現有45班，職員19人、技工工友7人，編列管理及總務業務所需之經費。
515001-1100 正式員額薪資	職員、技工工友薪俸及專業加給等。
515001-1300 超時工作報酬	職員、技工工友不休假加班費及技工工友超時加班費。
515001-1500 獎金	職員、技工工友考績及年終獎金。
515001-1600 退休及卹償金	提撥職員退撫金及技工工友退休準備金。
515001-1800 福利費	職員公保、健保、技工工友勞保、健保等保險費、職員健康檢查補助費、退休職員工三節慰問金、婚喪生育子女教育補助費、強制休假補助費、早期退休工友生活困難特別救濟金。
515001-2100 水電費	行政管理用水電費。
515001-2200 郵電費	辦公用郵資、電話費、網路通訊費。
515001-2300 旅運費	公務出差、研習之差旅費。
515001-2400 印刷裝訂與廣告費	辦公用印刷費等。
515001-2500 修理保養及保固費	校園及辦公設備等維護費。
515001-2600 保險費	投保學校財產火災保險之保險費。
515001-2700 一般服務費	校園保全人力2人費用474千元、員工文康活動費52千元。
515001-2800 專業服務費	兼任校醫酬金、委託教育部辦理教師甄選費用及出納等行政管理系統維護費。
515001-2900 公共關係費	推動校務發展之公共關係費。
515001-3100 使用材料費	割草機用油及設備零件。
515001-3200 用品消耗	辦公用文具紙張耗材、校園環境美化清潔用品及會議研習便當等費用。
515001-4500 什項設備租金	影印各項公務資料之影印機租金。
515001-5100 不動產、廠房及設備折舊	提列土地改良物及行政設備之折舊。
515001-5700 其他折舊性資產折舊	提列代管資產之折舊。
515001-5900 攤銷	電腦軟體攤銷。
515001-6800 規 費	辦理各項土地建物等證明文件申請之行政規費。
515001-7100 會費	護理師參加護理師公會之會費。

國立岡山高級中學校務基金
其他業務費用明細表

中華民國108年度

單位：新臺幣千元

前年度決算數	上年度預算數	科目及業務計畫項目	本年度預算數
12	11	其他業務費用	12
12	11	雜項業務費用	12
10	10	服務費用	10
10	10	專業服務費	10
1	1	材料及用品費	2
1	1	用品消耗	2

國立岡山高級中學校務基金

其他業務費用說明

中華民國108年度

科 目	說 明
519898 雜項業務費用 519898-2800 專業服務費 519898-3200 用品消耗	辦理體育班招生試務工作費用。 體育班招生試務工作費。 體育班招生試務工作便當。

國立岡山高級中學校務基金
業務外費用明細表

中華民國108年度

單位：新臺幣千元

前年度決算數	上年度預算數	科目及業務計畫項目	本年度預算數
1,890	2,115	業務外費用	2,056
1,890	2,115	其他業務外費用	2,056
1,890	2,115	雜項費用	2,056
718	1,312	服務費用	1,118
206	338	水電費	337
10	16	印刷裝訂與廣告費	16
59	928	修理保養及保固費	720
418	30	一般服務費	45
25		專業服務費	
66	140	材料及用品費	135
66	140	用品消耗	135
3	3	稅捐與規費（強制費）	3
3	3	消費與行為稅	3
1,103	660	會費、捐助、補助、分攤、救助（濟）與交流活動費	800
1,103	660	捐助、補助與獎助	800

國立岡山高級中學校務基金

業務外費用說明

中華民國108年度

科 目	說 明
520298 雜項費用	係學生宿舍及場地外借管理維護支出、外界捐贈獎助學金等支出。
520298-2100 水電費	學生宿舍及場地外借水電費。
520298-2400 印刷裝訂與廣告費	場地外借等文件印刷。
520298-2500 修理保養及保固費	學生宿舍及場地外借設施維護費。
520298-2700 一般服務費	場地外借清潔人員2人工資45千元。
520298-3200 用品消耗	場地外借使用之事務及清潔用品等。
520298-6500 消費與行為稅	資源回收變賣收入繳交營業稅。
520298-7200 捐助、補助與獎助	外界捐贈學生獎助學金等。

國立岡山高級中學校務基金
 固定資產建設改良擴充明細表
 中華民國108年度

項 目	不 動 產					
	土 地	土地改良物	房屋及建築	機械及設備	交通及運輸 設 備	什項設備
一般建築及設備計畫	0	0	37,900	9,028	2,080	6,110
分年性項目	0	0	37,900	0	0	0
1.忠孝樓新建工程	0	0	37,900	0	0	0
一次性項目	0	0	0	9,028	2,080	6,110
1.教學及行政用儀器設備	0	0	0	9,028	2,080	6,110
合 計	0	0	37,900	9,028	2,080	6,110

單位:新臺幣千元

廠房及設備					投資性 不動產	合 計	說 明
租賃資產	租賃權益 改良	生產性 植 物	其 他	小 計			
0	0	0	0	55,118	0	55,118	
0	0	0	0	37,900	0	37,900	
0	0	0	0	37,900	0	37,900	1.忠孝樓新建工程總經費89,340千元,分2年編列預算,108年編列37,900千元。 2.工程管理費提列標準: (1)工程建造費用77,521千元(扣除營業稅及保險費),依據中央政府各機關工程管理費支用要點第四點(一)提列975千元(5,000千元*3%+20,000千元*1.5%+52,521千元*1%)。(2)本案委託專案管理,依該要點第六點,工程管理費提列數為683千元(975千元*0.7)。 3.本工程分2年編列預算,108年度提列273千元(683千元*工程進度比40%)。
0	0	0	0	17,218	0	17,218	
0	0	0	0	17,218	0	17,218	1.機械及設備9,028千元,係購置個人電腦、筆記型電腦、實驗模組及投影機等。(自籌2,387千元、年度預算498千元、預計年度中補助6,143千元) 2.交通及運輸設備2,080千元,係購置氣冷式冷氣機等。(預計年度中補助2,080千元) 3.什項設備6,110千元,係購置飲水機、影印機、充實體育設備及圖書等。(年度預算1,196千元、預計年度中補助4,914千元)
0	0	0	0	55,118	0	55,118	

國立岡山高級中學校務基金
 固定資產建設改良擴充資金來源明細表
 中華民國108年度

項 目	自 有 資 源			
	營運資金	出售不適用 資 產	國庫撥款	其 他
一般建築及設備計畫	2,387	0	52,731	0
分年性項目	0	0	37,900	0
1.忠孝樓新建工程	0	0	37,900	0
一次性項目	2,387	0	14,831	0
1.教學及行政用儀器設備	2,387	0	14,831	0
合 計	2,387	0	52,731	0

單位:新臺幣千元

金		外 借 資 金				合 計	
小 金 額	計 %	國內借款	國外借款	小 計		金 額	%
				金 額	%		
55,118	100.00	0	0	0	0.00	55,118	100.00
37,900	68.76	0	0	0	0.00	37,900	68.76
37,900	68.76	0	0	0	0.00	37,900	68.76
17,218	31.24	0	0	0	0.00	17,218	31.24
17,218	31.24	0	0	0	0.00	17,218	31.24
55,118	100.00	0	0	0	0.00	55,118	100.00

國立岡山高級中學校務基金
 固定資產建設改良擴充計畫預期進度明細表
 中華民國108年度

項 目	全 部 計					
	資 金 來 源					
	投 資 總 額	自 有 資 金			外借資金	
營運資金		出售不適用 資 產	國庫撥款	其 他		
一般建築及設備計畫	106,558	16,019	0	90,539	0	0
分年性項目	89,340	13,632	0	75,708	0	0
1. 忠孝樓新建工程	89,340	13,632	0	75,708	0	0
一次性項目	17,218	2,387	0	14,831	0	0
1. 教學及行政用儀器設備	17,218	2,387	0	14,831	0	0
合 計	106,558	16,019	0	90,539	0	0

單位：新臺幣千元

畫					預 算 數			
目標 能量	進度 起訖 年月	資金 成本 率%	現值 報酬 率%	收回 年限 (年)	本 年 度		截至本年度累計數	
					金 額	佔全部 計畫%	金 額	佔全部 計畫%
					55,118	51.73	55,118	51.73
					37,900	42.42	37,900	42.42
	108.01 109.12	0.00	0.00		37,900	42.42	37,900	42.42
	108.01 108.12				17,218	100.00	17,218	100.00
	108.01 108.12	0.00	0.00		17,218	100.00	17,218	100.00
					55,118	51.73	55,118	51.73

國立岡山高級中學校務基金
資產折舊明細表
中華民國108年度

項 目	不 動 產				
	土地改良物	房屋及建築	機械及設備	交通及運輸 設 備	什項設備
前年度決算資產原值	3,325	72,451	69,996	8,032	58,921
上年度預計增減資產原值	1,000	0	9,180	257	8,035
本年度預計增減資產原值	0	37,900	8,561	1,944	4,215
資產重估增值額	0	0	0	0	0
本年度(12月底)資產總額	4,325	110,351	87,737	10,233	71,171
本年度應提折舊額	460	1,318	6,360	602	3,200
教學成本	0	1,318	3,640	300	2,150
管理及總務費用	460	0	2,720	302	1,050

備註：

1. 前年度決算數代管資產屬非折舊資產(土地)原值為246,492千元。
2. 上年度預算數代管資產屬非折舊資產(土地)原值為248,453千元。
3. 本年度預計增加代管資產屬非折舊資產(土地)原值0元。
4. 本年度代管資產屬非折舊資產(土地)原值為246,492千元。

單位：新臺幣千元

廠房及設備			投資性 不動產	其 他	合 計
租賃資產	租賃權益 改良	生產性 植 物			
0	0	0	0	138,521	351,246
0	0	0	0	0	18,472
0	0	0	0	0	52,620
0	0	0	0	0	0
0	0	0	0	138,521	422,338
0	0	0	0	4,540	16,480
0	0	0	0	3,838	11,246
0	0	0	0	702	5,234

國立岡山高級中學校務基金
資產報廢明細表

中華民國108年度

單位：新臺幣千元

項 目	帳 面 價 值			殘餘價值	未實現重估 增值減少數	報廢損失
	成 本 或 重估價值	已 提 折舊額	淨 額			
不動產、廠房及設備	2,498	2,498	0	0	0	0
機械及設備	467	467	0	0	0	0
機械及設備	467	467	0	0	0	0
交通及運輸設備	136	136	0	0	0	0
交通及運輸設備	136	136	0	0	0	0
什項設備	1,895	1,895	0	0	0	0
什項設備	1,895	1,895	0	0	0	0

國立岡山高級中學校務基金
基金數額增減明細表

中華民國108年度

單位：新臺幣千元

項 目	金 額	說 明
期初基金數額	185,549	
加：		
以前年度公積撥充		
賸餘撥充		
以代管國有財產撥充		
國庫增撥數	60,558	國庫撥款增加房屋及建築37,900千元、機械及設備6,641千元、交通及運輸設備2,080千元、什項設備6,110千元、遞延費用7,827千元。
其他		
減：		
填補短絀		
折減基金繳庫		
其他		
期末基金數額	246,107	

預 算 參 考 表

國立岡山高級中學校務基金

預計平衡表

中華民國108年12月31日

單位：新臺幣千元

106年12月31日 實際數	科 目	108年12月31日 預計數	107年12月31日 預計數	比較增減
548,557	資產	592,064	549,849	42,215
73,273	流動資產	72,063	72,991	-928
36,556	現金	35,551	36,479	-928
36,500	流動金融資產	36,500	36,500	0
12	應收款項	12	12	0
205	短期貸墊款	0	0	0
6,597	投資、長期應收款、貸墊款 及準備金	6,559	6,559	0
6,597	準備金	6,559	6,559	0
114,528	不動產、廠房及設備	165,021	121,843	43,178
2,867	土地改良物	2,707	3,167	-460
66,633	房屋及建築	101,898	65,316	36,582
24,176	機械及設備	30,802	28,134	2,668
1,622	交通及運輸設備	2,550	1,072	1,478
19,230	什項設備	27,064	24,154	2,910
321	無形資產	60	161	-101
321	無形資產	60	161	-101
353,838	其他資產	348,361	348,295	66
5,129	遞延資產	8,735	4,129	4,606
348,709	什項資產	339,626	344,166	-4,540
548,557	合 計	592,064	549,849	42,215
363,277	負債	354,078	358,618	-4,540
11,693	流動負債	11,615	11,615	0
5,186	應付款項	5,108	5,108	0
6,507	預收款項	6,507	6,507	0
351,584	其他負債	342,463	347,003	-4,540
351,584	什項負債	342,463	347,003	-4,540
185,280	淨值	237,986	191,231	46,755
165,019	基金	246,107	185,549	60,558
165,019	基金	246,107	185,549	60,558
32,667	公積	19,790	16,250	3,540
32,667	資本公積	19,790	16,250	3,540
-12,406	累積餘絀	-27,911	-10,568	-17,343
-12,406	累積短絀	-27,911	-10,568	-17,343
548,557	合 計	592,064	549,849	42,215

附 註：

1. 信託代理與保證資產科目, 本年預算數: \$0 上年預算數: \$0 前年度決算數: \$0
2. 信託代理與保證負債科目, 本年預算數: \$0 上年預算數: \$0 前年度決算數: \$0

國立岡山高級中學校務基金
5年來主要營運項目分析表

中華民國108年度

單位：新臺幣千元

年度及項目	單位	數量	單位成本(元) 或平均利(費)率	預(決)算數	說明
本年度預算數				159,513	
教學訓輔	人	1,583	100,704.36	159,415	一、本年度預算數159,415千元，學生數1,583人，單位成本100,704.36元。 二、本年度預算數較上年度增加5,764千元，學生人數預估較上年度減少25人，單位成本較上年度增加5,150.26元。
建教合作	仟元			48	國教署委辦計畫支出48千元。
推廣教育	仟元			50	辦理童軍營隊相關支出50千元。
上年度預算數				154,571	
教學訓輔	人	1,608	95,554.10	153,651	
建教合作	仟元			860	
推廣教育	仟元			60	
前年度決算數				151,269	
教學訓輔	人	1,587	93,906.11	149,029	
建教合作	仟元			2,221	
推廣教育	仟元			19	
105年度決算數				166,404	
教學訓輔	人	1,612	93,438.59	150,623	
建教合作	仟元			15,755	
推廣教育	仟元			26	
104年度決算數				151,923	
教學訓輔	人	1,660	91,396.39	151,718	
建教合作	仟元				
推廣教育	仟元			205	

國立岡山高級中學校務基金

員工人數彙計表

中華民國108年度

單位：人

科 目	上年度最高 可進用員額數	本年度 增減(-)數	本年度最高 可進用員額數	說 明
業務支出部份：				
專任人員	134	-1	133	
職員	126	0	126	
法警	0	0	0	
駐衛警	0	0	0	
技工	2	0	2	
工友	6	-1	5	
總 計	134	-1	133	

1. 本校編制員額：教師101人、教官6人、職員19人、技工2人、工友5人，合計133人。

2. 服務費用支付編制外之進用人力：

(1) 計時與計件人員酬金計5人，係游泳池救生員補助計畫，增聘救生員2人工資455千元；均質化計畫，增聘專任助理1人酬金530千元；場地借用清潔維護2人工資計45千元，合計1,030千元。

(2) 專技人員酬金1人係兼任校醫。

(3) 外包費係校園保全人力2人。

國立岡山高級中學校務基金
用人費用彙計表
中華民國108年度

科 目	正式員 額薪資	聘僱人 員薪資	超時工 作報酬	津 貼	獎 金					退 休	
					年 獎	終 金	考 獎	績 金	績 獎	效 金	其 他
業務總支出部分	108,352	0	1,492	0	12,700		10,600		0	0	9,076
教學成本	92,901	0	870	0	10,838		8,976		0	0	7,570
正式人員	92,901	0	870	0	10,838		8,976		0	0	7,570
教員	92,901	0	870	0	10,838		8,976		0	0	7,570
兼任人員	0	0	0	0	0		0		0	0	0
教員	0	0	0	0	0		0		0	0	0
管理及總務費用	15,451	0	622	0	1,862		1,624		0	0	1,506
正式人員	15,451	0	622	0	1,862		1,624		0	0	1,506
職員	12,712	0	400	0	1,520		1,230		0	0	1,106
工員	2,739	0	222	0	342		394		0	0	400
合 計	108,352	0	1,492	0	12,700		10,600		0	0	9,076
總 計	108,352	0	1,492	0	12,700		10,600		0	0	9,076

1. 服務費用支付編制外之進用人力：

- (1) 計時與計件人員酬金計5人，係游泳池救生員補助計畫，增聘救生員2人工資455千元；均質化計畫，增聘專任助理1人酬金530千元；場地借用清潔維護2人工資計45千元，合計1,030千元。
- (2) 專技人員1人係兼任校醫酬金240千元。
- (3) 外包費係校園保全人力2人474千元。

2. 依據行政院107年1月3日院授人給字第1070029205號函頒之「一百零六年軍公教人員年終工作獎金發給注意事項」，預計考績獎金133人，編列10,600千元；年終獎金133人，編列12,700千元，共計23,300千元。

單位：新臺幣千元

及卹償 卹償金	資遣費	福 利 費				提繳費	合 計	兼任人員 用人費用	總 計
		分擔保 險 費	傷病醫 藥 費	提撥福 利 金	其 他				
0	0	9,680	126	0	2,419	0	154,445	7,090	161,535
0	0	8,160	98	0	1,331	0	130,744	7,090	137,834
0	0	8,160	98	0	1,331	0	130,744	0	130,744
0	0	8,160	98	0	1,331	0	130,744	0	130,744
0	0	0	0	0	0	0	0	7,090	7,090
0	0	0	0	0	0	0	0	7,090	7,090
0	0	1,520	28	0	1,088	0	23,701	0	23,701
0	0	1,520	28	0	1,088	0	23,701	0	23,701
0	0	1,140	28	0	704	0	18,840	0	18,840
0	0	380	0	0	384	0	4,861	0	4,861
0	0	9,680	126	0	2,419	0	154,445	7,090	161,535
0	0	9,680	126	0	2,419	0	154,445	7,090	161,535

國立岡山高級中學校務基金
各項費用彙計表
中華民國108年度

前年度 決算數	上年度 預算數	科 目	本 年		
			合 計	教學成本	其他業務成 本
154,744	156,515	用人費用	161,535	137,834	
102,145	104,565	正式員額薪資	108,352	92,901	
8,194	7,290	聘僱及兼職人員薪資	7,090	7,090	
1,324	1,416	超時工作報酬	1,492	870	
22,107	22,710	獎金	23,300	19,814	
9,141	8,499	退休及卹償金	9,076	7,570	
11,834	12,035	福利費	12,225	9,589	
14,443	14,635	服務費用	13,982	4,320	4,235
2,564	4,061	水電費	3,900	1,615	
324	348	郵電費	332	12	
1,037	1,144	旅運費	974	424	390
1,071	1,514	印刷裝訂與廣告費	1,227	321	860
3,369	3,319	修理保養及保固費	3,485	1,366	700
121	127	保險費	92	22	22
2,507	1,772	一般服務費	1,770	214	985
3,355	2,254	專業服務費	2,106	346	1,278
96	96	公共關係費	96		
5,347	4,021	材料及用品費	3,747	1,498	1,790
6	76	使用材料費	76	21	
5,341	3,945	用品消耗	3,671	1,477	1,790
894	843	租金與利息	743	109	575
146		地租及水租			
485	503	交通及運輸設備租金	509	24	485
264	340	什項設備租金	234	85	90
18,173	20,600	折舊、折耗及攤銷	19,900	14,586	
11,182	12,797	不動產、廠房及設備折舊	11,940	7,408	
4,538	4,543	其他折舊性資產折舊	4,540	3,838	
2,454	3,260	攤銷	3,420	3,340	
16	9	稅捐與規費（強制費）	9		
3	3	消費與行為稅	3		
13	6	規費	6		
4,478	2,837	會費、捐助、補助、分攤、救助（濟） 與交流活動費	2,652	1,166	684
6	6	會費	6	4	
3,342	2,726	捐助、補助與獎助	2,541	1,137	604
1,130	105	競賽及交流活動費	105	25	80
198,095	199,460	總計	202,568	159,513	7,284

單位：新臺幣千元

度		預		算		數	
管理及總務 費用	其他業務費 用	其他業務外 費用					
23,701							
15,451							
622							
3,486							
1,506							
2,636							
4,299	10	1,118					
1,948		337					
320							
160							
30		16					
699		720					
48							
526		45					
472	10						
96							
322	2	135					
55							
267	2	135					
59							
59							
5,314							
4,532							
702							
80							
6		3					
		3					
6							
2		800					
2							
		800					
33,703	12	2,056					

附 錄

國立岡山高級中學校務基金
一般建築及設備計畫之分年性項目明細表

中華民國108年度

單位:新臺幣千元

科目名稱	項目名稱	期 間	投資總額	分 年 預 算 數			備 註
				以前年度	本年度	以後年度	
房屋及建築	1. 忠孝樓新建工程	108.01 109.12	89,340	0	37,900	51,440	忠孝樓新建工程預計興建地上三層樓之鋼筋混凝土構造物，總樓地板面積約3,500平方公尺，預計執行期間為108年至109年。總經費89,340千元，108年度編列37,900千元，109年度預計編列51,440千元。資金來源係國庫增撥年度預算75,708千元，營運資金13,632千元。
合 計			89,340	0	37,900	51,440	

主辦會計人員：程奕黃

校長：楊榮仁